

# PROTOCOLLO DI REGOLAMENTAZIONE DELLE MISURE PER IL CONTRASTO ED IL CONTENIMENTO DELLA DIFFUZIONE DEL VIRUS COVID-19 NEGLI AMBIENTI DI LAVORO

(Revisione del 27/04/2020)

Oggi 27/04/2020, presso lo stabilimento LUX Srl in via Vella Snc a Chieti, si è svolta una riunione per dare applicazione al nuovo Protocollo condiviso Governo-Parti sociali del 24/04/2020 per la regolamentazione delle misure per il contrasto e contenimento della diffusione del virus Covid-19 negli ambienti di lavoro.

Sono presenti:

- Tesei Renè (Datore di Lavoro ed RSPP)
- Mascioli Concetta (RLS aziendale)
- Tesi Grazia (addetta SGS 18001)

Si riportano di seguito gli argomenti discussi:

## 1. INFORMAZIONE AI LAVORATORI

L'azienda, informa tutti i lavoratori e chiunque entri in azienda circa le disposizioni delle Autorità, consegnando e affiggendo all'ingresso dei locali produzione, all'ingresso degli uffici, in bacheca, nella zona della macchina caffè, appositi deplianti informativi di cui all'Allegato 1. Per il personale impiegato nei servizi esterni, il materiale informativo viene pubblicato sul sito internet aziendale dove l'operatore accede per la busta paga.

I lavoratori e chi entra in azienda sono stati informati in merito ai seguenti aspetti:

- l'obbligo di rimanere al proprio domicilio in presenza di febbre (oltre 37.5°) o altri sintomi influenzali e di chiamare il proprio medico di famiglia e l'autorità sanitaria;
- la consapevolezza e l'accettazione del fatto di non poter fare ingresso o di poter permanere in azienda e di doverlo dichiarare tempestivamente laddove, anche successivamente all'ingresso, sussistano le condizioni di pericolo (sintomi di influenza, temperatura, provenienza da zone a rischio o contatto con persone positive al virus nei 14 giorni precedenti, etc) in cui i provvedimenti dell'Autorità impongono di informare il medico di famiglia e l'Autorità sanitaria e di rimanere al proprio domicilio;
- l'impegno a rispettare tutte le disposizioni delle Autorità e del datore di lavoro nel fare accesso in azienda (in particolare, mantenere la distanza di sicurezza, osservare le regole di igiene delle mani e tenere comportamenti corretti sul piano dell'igiene);
- l'impegno a informare tempestivamente e responsabilmente il datore di lavoro della presenza di qualsiasi sintomo influenzale durante l'espletamento della prestazione lavorativa, avendo cura di rimanere ad adeguata distanza dalle persone presenti.

L'azienda fornisce una informazione adeguata sulla base delle mansioni e dei contesti lavorativi, con particolare riferimento al complesso delle misure adottate cui il personale deve attenersi, in particolare sul corretto utilizzo dei DPI per contribuire a prevenire ogni possibile forma di diffusione di contagio.

I lavoratori sono altresì informati mediante diffusione capillare dei deplianti di cui all'Allegato 1, a mezzo affissione nei luoghi di lavoro e pubblicazione su sito internet aziendale.

## 2. MODALITA' DI INGRESSO IN AZIENDA

Il personale, prima dell'accesso al luogo di lavoro, sia presso la sede aziendale che presso i luoghi di lavoro esterni, potrà essere sottoposto al controllo della temperatura corporea.

Se tale temperatura risulterà superiore ai 37,5°, non sarà consentito l'accesso ai luoghi di lavoro. Le persone in tale condizione saranno momentaneamente isolate e fornite di mascherine. Non dovranno recarsi al Pronto Soccorso ma dovranno contattare nel più breve tempo possibile il proprio medico curante e seguire le sue indicazioni.

La temperatura viene rilevata ma non registrata.

Si provvede ad identificare l'interessato e registrare il superamento della soglia di temperatura solo qualora sia necessario a documentare le ragioni che hanno impedito l'accesso ai locali aziendali. Fornire in tal caso l'informativa sul trattamento dei dati personali in quanto la rilevazione della temperatura corporea costituisce un trattamento dei dati personali e deve avvenire nel rispetto della disciplina sulla privacy. In caso di isolamento momentaneo dovuto al superamento della soglia di temperatura, assicurare modalità tali da garantire la riservatezza e la dignità del lavoratore.

Il datore di lavoro informa preventivamente il personale e chiunque intende fare ingresso in azienda, della preclusione dell'accesso a chi, negli ultimi 14 giorni, abbia avuto contatti con soggetti risultati positivi al COVID-19 o provenga da zone a rischio secondo le indicazioni dell'OMS (*qualora si richieda il rilascio di una dichiarazione attestante la non provenienza dalle zone a rischio epidemiologico e l'assenza di contatti, negli ultimi 14 giorni, con soggetti risultati positivi al COVID-19, si ricorda di prestare attenzione alla disciplina sul trattamento dei dati personali, poiché l'acquisizione della dichiarazione costituisce un trattamento dati*). Analoga disposizione vale per i lavoratori Lux che prestano il loro servizio presso strutture terze.

Per questi casi si fa riferimento al Decreto legge n. 6 del 23/02/2020, art. 1, lett. h) e i) (applicazione quarantena e comunicazione al Dipartimento di prevenzione della ASL da parte del soggetto).

L'ingresso in azienda di lavoratori già risultati positivi all'infezione da COVID 19 dovrà essere preceduto da una preventiva comunicazione avente ad oggetto la certificazione medica da cui risulti la "avvenuta negativizzazione" del tampone secondo le modalità previste e rilasciata dal dipartimento di prevenzione territoriale di competenza. Si faccia anche riferimento alle disposizioni riguardanti il medico competente di cui al punto 12 del presente protocollo.

Qualora, per prevenire l'attivazione di focolai epidemici, nelle aree maggiormente colpite dal virus, l'autorità sanitaria competente disponga misure aggiuntive specifiche, come ad esempio, l'esecuzione del tampone per i lavoratori, il datore di lavoro fornirà la massima collaborazione.

Dotazione di dispenser distributori di igienizzante alcolico per le mani, con cartello indicante la necessità di disinfezione delle mani all'ingresso presso la sede di lavoro (valido anche per l'ingresso di utenti esterni).

In ingresso allo stabilimento è prevista l'affissione dell'avviso "Obblighi per chi accede allo stabilimento" di cui all'Allegato 4. In caso di utenti esterni, il modulo può essere fatto firmare per presa visione ed accettazione.

Anche i lavoratori che svolgono servizi esterni, devono essere muniti di prodotti igienizzanti per le mani.

### 3. MODALITA' DI ACCESSO DEI FORNITORI ESTERNI

Per quanto riguarda gli autisti e fornitori esterni, potenzialmente provenienti da aree a rischio, agli stessi non è di regola consentito l'accesso nei luoghi di lavoro. In caso di necessità di accesso, devono essere individuate procedure di ingresso, transito e uscita, mediante modalità, percorsi e tempistiche predefinite, al fine di ridurre le occasioni di contatto con il personale in forza nei reparti/uffici coinvolti. Verrà individuata una stanza nei pressi dell'ingresso agli uffici, riservata all'eventuale dialogo con gli esterni. Il locale deve essere ben aerato e munito di cestino per i rifiuti.

Non è consentito l'accesso agli uffici per nessun motivo.

All'interno dello stabilimento gli autisti devono rimanere a bordo dei propri mezzi e limitare al massimo il contatto con gli operatori del sito. Se il carico/scarico o le operazioni da eseguire richiedono la discesa dal mezzo e la permanenza all'esterno dello stesso, deve essere mantenuta una distanza di sicurezza di almeno 1 metro tra le persone e l'operatore deve indossare guanti monouso e mascherina, anche per l'eventuale scambio di documentazione.

Per fornitori, trasportatori o altro personale esterno, individuare o installare servizi igienici dedicati. Prevedere il divieto di utilizzo di quelli del personale dipendente e garantire una adeguata pulizia giornaliera.

Va ridotto, per quanto possibile, l'accesso ai visitatori; qualora fosse necessario l'ingresso di visitatori esterni (impresa di pulizie, manutenzione, ecc.), gli stessi dovranno sottostare a tutte le regole aziendali, ivi comprese quelle per l'accesso in azienda cui al precedente paragrafo.

Per il servizio di trasporto dei prodotti effettuato dall'azienda va garantita e rispettata la sicurezza dei lavoratori lungo ogni spostamento.

Le norme del presente Protocollo si estendono sia ai lavoratori dell'azienda che operano presso i cantieri esterni, sia ai lavoratori di imprese esterne che hanno cantieri all'interno dell'azienda.

Il personale che esegue la propria attività lavorativa presso cantieri esterni, oltre alle disposizioni di cui al presente documento, segue le indicazioni del responsabile della sicurezza dell'azienda committente.

In caso di lavoratori dipendenti da aziende terze che operano nello stesso sito produttivo (es. manutentori, fornitori, addetti alle pulizie o vigilanza) che risultassero positivi al tampone COVID-19, l'appaltatore dovrà informare immediatamente il committente ed entrambi dovranno collaborare con l'autorità sanitaria fornendo elementi utili all'individuazione di eventuali contatti stretti.

L'azienda committente è tenuta a dare, all'impresa appaltatrice, completa informativa dei contenuti del presente Protocollo aziendale e deve vigilare affinché i lavoratori della stessa o delle aziende terze che operano a qualunque titolo nel perimetro aziendale, ne rispettino integralmente le disposizioni.

### 4. PULIZIA E SANIFICAZIONE IN AZIENDA

L'azienda assicura la pulizia giornaliera e la sanificazione periodica dei locali, degli ambienti, delle postazioni di lavoro, dei servizi igienici e delle aree comuni e di svago (per la sanificazione utilizzare prodotti a base di cloro o etanolo).

Procedere altresì alla pulizia a fine turno e sanificazione periodica di pulsantiere delle macchinette del caffè, maniglie, timbratrici, tastiere, schermi touch, mouse ed altri oggetti di comune contatto con adeguati detergenti, sia negli uffici che in magazzino.

Assicurare la pulizia a fine turno e sanificazione periodica delle parti delle attrezzature di lavoro a contatto con le mani degli operatori (es. pulsantiere macchine, manici utensili manuali, maniglie, tastiere, telecomandi, telefoni, ecc.).

E' preferibile organizzare le lavorazioni in maniera che le attrezzature ed i mezzi vengano utilizzati dalle medesime persone durante il turno di lavoro. Qualora le attrezzature o i mezzi sono utilizzati da più persone, dovranno essere igienizzati (per la porzione riguardante quadro di comando, volante, maniglie..etc), ogni volta prima e dopo il loro utilizzo con apposita soluzione sanificante.

Assicurare la pulizia giornaliera e sanificazione periodica di maniglie, volante, cambio ecc. dei mezzi di trasporto aziendali.

Nel caso di presenza di una persona con Covid-19 all'interno dei locali aziendali, si procede alla pulizia e sanificazione dei suddetti secondo le disposizioni della circolare n. 5443 del 22 febbraio 2020 del Ministero della Salute nonché alla loro ventilazione (Allegato 3).

Nelle aree geografiche a maggiore endemia o nelle aziende in cui si sono registrati casi sospetti di COVID-19, in aggiunta alle normali attività di pulizia, è necessario prevedere, prima della riapertura, una sanificazione straordinaria degli ambienti, delle postazioni di lavoro e delle aree comuni, ai sensi della circolare 5443 del 22 febbraio 2020 (Allegato 3).

## 5. PRECAUZIONI IGIENICHE PERSONALI

E'obbligatorio che il personale aziendale e le persone presenti in azienda adottino tutte le precauzioni igieniche, in particolare per le mani. Allo scopo sono state diffuse mediante affissione, nei servizi igienici aziendali e nei pressi dei lavamani, delle "istruzioni grafiche per il lavaggio delle mani" (Allegato 1).

L'azienda mette a disposizione idonei mezzi detergenti per le mani, pertanto si raccomanda una frequente pulizia delle mani con acqua e sapone.

Nei pressi della zona di ingresso dei lavoratori al magazzino nonché all'ingresso degli uffici, saranno installati sistemi di erogazione di soluzioni e gel sanificanti per le mani.

Tutti i lavoratori addetti a servizi esterni devono essere dotati di contenitori portatili di soluzioni e gel sanificanti per le mani. I lavoratori sono tenuti a lavarsi le mani con tale soluzione all'ingresso al luogo di lavoro, prima e dopo le pause pranzo e all'ingresso e all'uscita dai servizi igienici.

Non condividere prodotti di cancelleria (es. penne) tra colleghi. In occasione delle consegne di terzi, utilizzare la propria penna e non quella del vettore.

## 6. DISPOSITIVI DI PROTEZIONE INDIVIDUALE

L'adozione delle misure di igiene e dei dispositivi di protezione individuale indicati nel presente Protocollo di Regolamentazione è fondamentale e, vista l'attuale situazione di emergenza, è evidentemente legata alla disponibilità in commercio.

Qualora il lavoro imponga di lavorare a distanza interpersonale minore di un metro e non siano possibili altre soluzioni organizzative è obbligatorio l'uso delle mascherine e altri dispositivi di protezione (guanti e occhiali in primis; tute, cuffie e camici in base alla valutazione dei rischi) conformi alle disposizioni delle autorità scientifiche e sanitarie (mascherine tipo FFP2, N95, KN95 o FFP3; mascherine chirurgiche solo in caso di indisponibilità delle altre).

Per tutti i lavoratori che condividono spazi comuni, anche ad oltre un metro di distanza, è obbligatorio l'utilizzo di una mascherina chirurgica, come del resto normato dal DL n. 9 (art. 34) in combinato con il DL n. 18 (art 16 c. 1).

Fornitura, al lavoratore eventualmente interessato ad attività di front-office, di maschere facciali filtranti (mascherine tipo FFP2, N95, KN95 o FFP3; mascherine chirurgiche solo in caso di indisponibilità delle altre) e guanti in lattice monouso.

Fornitura, al lavoratore interessato ad attività lavorative in locali aperti al pubblico, di maschere facciali filtranti (mascherine tipo FFP2, N95, KN95 o FFP3; mascherine chirurgiche solo in caso di indisponibilità delle altre) e guanti in lattice monouso.

Ai lavoratori addetti a lavori presso luoghi di lavoro esterni, richiedere il rispetto della distanza interpersonale di 1 metro durante l'attività lavorativa. Qualora non fosse possibile, valutare con il Responsabile dell'azienda committente, altre soluzioni organizzative (esempio sfasamento temporale o spaziale delle lavorazioni) che evitano le situazioni di criticità. Laddove non fosse possibile, è obbligatorio l'utilizzo di mascherine monouso, guanti e occhiali (mascherine tipo FFP2, N95, KN95 o FFP3). Senza tali misure di sicurezza è vietata la lavorazione. In caso di lavorazioni in ambienti con più persone è comunque obbligatorio l'utilizzo di una mascherina chirurgica.

Lo scambio della documentazione delle merci consegnate in magazzino (bolle, fatture..) dovrà avvenire tramite l'utilizzo di guanti monouso (qualora non disponibili, lavare le mani con la soluzione idroalcolica resa disponibile).

In caso di utilizzo di autoveicoli, durante il viaggio si raccomanda il continuo ricambio di aria all'interno dell'abitacolo. In caso di presenza di un'altra persona, oltre l'autista, il passeggero deve viaggiare sul sedile posteriore e tutti devono indossare una mascherina chirurgica. In caso di utilizzo di mezzi furgonati che non consentono il rispetto della distanza minima interpersonale di 1 metro, è obbligatorio l'utilizzo da parte di tutti i viaggiatori di mascherina tipo FFP2, N95, KN95 o FFP3.

Individuare, ove necessario, il personale incaricato di vigilare sulla corretta applicazione delle disposizioni di cui al presente protocollo in azienda e sui cantieri.

Saranno messe a disposizione mascherine e guanti monouso per i visitatori esterni che eventualmente ne fossero sprovvisti.

## 7. GESTIONE SPAZI COMUNI (MENZA, SPOGLIATOI, AREE FUMATORI, DISTRIBUTORI DI BEVANDE E/O SNACK...)

L'accesso agli spazi comuni (sale riunioni, servizi igienici, spogliatoi, aree fumatori, distributori bevande e snack) è contingentato al fine di evitare assembramenti, con la previsione di una ventilazione continua dei locali, di un tempo ridotto di sosta all'interno di tali spazi e con il mantenimento della distanza di sicurezza di 1 metro tra le persone che li occupano.

Occorre provvedere alla organizzazione degli spazi e alla sanificazione degli spogliatoi per lasciare nella disponibilità dei lavoratori luoghi per il deposito degli indumenti da lavoro e garantire loro idonee condizioni igieniche sanitarie.

Occorre garantire la sanificazione periodica e la pulizia giornaliera, con appositi detergenti dei locali comuni e delle tastiere dei distributori di bevande e snack.

L'impiego di ascensori e montacarichi presso i luoghi di lavoro esterni è consentito esclusivamente ad un operatore per volta, o, in alternativa, con l'impiego di mascherine FFP2, N95, KN95 o FFP3. I comandi e le pulsantiere dovranno essere igienizzate con apposita soluzione sanificante prima e dopo l'uso.

#### 8. ORGANIZZAZIONE AZIENDALE (TURNAZIONE, TRASFERTE E SMART WORK, RIMODULAZIONE DEI LIVELLI PRODUTTIVI)

In riferimento al DPCM 11 marzo 2020, punto 7, limitatamente al periodo della emergenza dovuta al COVID-19, l'azienda potrà, avendo a riferimento quanto previsto dai CCNL e favorendo così le intese con le rappresentanze sindacali aziendali:

- disporre la chiusura di tutti i reparti diversi dalla produzione o, comunque, di quelli dei quali è possibile il funzionamento mediante il ricorso allo smart work, o comunque a distanza;
- procedere ad una rimodulazione dei livelli produttivi;
- assicurare un piano di turnazione dei dipendenti dedicati alla produzione con l'obiettivo di diminuire al massimo i contatti e di creare gruppi autonomi, distinti e riconoscibili;
- utilizzare lo smart working per tutte quelle attività che possono essere svolte presso il domicilio o a distanza nel caso vengano utilizzati ammortizzatori sociali, anche in deroga, valutare sempre la possibilità di assicurare che gli stessi riguardino l'intera compagine aziendale, se del caso anche con opportune rotazioni;
- utilizzare in via prioritaria gli ammortizzatori sociali disponibili nel rispetto degli istituti contrattuali (par, rol, banca ore) generalmente finalizzati a consentire l'astensione dal lavoro senza perdita della retribuzione;
- nel caso l'utilizzo degli istituti di cui ai punti precedenti non risulti sufficiente, si utilizzeranno i periodi di ferie arretrati e non ancora fruiti.

Sono sospese e annullate tutte le trasferte/viaggi di lavoro nazionali e internazionali, anche se già concordate o organizzate. Sono consentite le trasferte strettamente connesse all'esecuzione dei lavori negli specifici cantieri (ove non vietate da provvedimenti di restrizione di emanazione governativa).

Il lavoro a distanza continua ad essere favorito anche nella fase di progressiva riattivazione del lavoro in quanto utile e modulabile strumento di prevenzione, ferma la necessità che il datore di lavoro garantisca adeguate condizioni di supporto al lavoratore e alla sua attività (assistenza nell'uso delle apparecchiature, modulazione dei tempi di lavoro e delle pause).

E' necessario il rispetto del distanziamento sociale, anche attraverso una rimodulazione degli spazi di lavoro, compatibilmente con la natura dei processi produttivi e degli spazi aziendali. Nel caso di lavoratori che non necessitano di particolari strumenti e/o attrezzature di lavoro e che possono lavorare da soli, gli stessi potrebbero, per il periodo transitorio, essere posizionati in spazi ricavati ad es. da uffici inutilizzati, sale riunioni, ecc.

Per gli ambienti dove operano più lavoratori contemporaneamente potranno essere trovate soluzioni innovative come, ad esempio, il riposizionamento delle postazioni di lavoro adeguatamente distanziate tra loro ovvero, analoghe soluzioni.

L'articolazione del lavoro potrà essere ridefinita con orari differenziati che favoriscano il distanziamento sociale riducendo il numero di presenze in contemporanea nel luogo di lavoro e prevenendo assembramenti all'entrata e all'uscita con flessibilità di orari (es. turni sfalsati ed orari ridotti per evitare l'utilizzo su postazioni troppo ravvicinate, aumento della tolleranza nell'orario di ingresso ed uscita per favorire la diluizione degli accessi e delle uscite).

È essenziale evitare aggregazioni sociali anche in relazione agli spostamenti per raggiungere il posto di lavoro e rientrare a casa (commuting), con particolare riferimento all'eventuale utilizzo del trasporto pubblico. Per tale motivo andrebbero incentivate forme di trasporto verso il luogo di lavoro con adeguato distanziamento fra i viaggiatori e favorendo l'uso del mezzo privato o di navette.

Quando ci si sposta per lavoro, da e verso casa oppure per andare sul luogo di esecuzione del servizio, occorre sempre portare con sé l'autocertificazione che giustifichi lo spostamento (fino al termine di validità dei provvedimenti restrittivi alla libera circolazione emanati dal governo).

Ulteriori azioni potranno essere messe in atto per i lavoratori appartenenti a fasce di popolazione sensibili rispetto al rischio, identificate o confermate dal medico competente (es. lavoratori con immunodeficienza).

#### 9. GESTIONE ENTRATA E USCITA DEI DIPENDENTI

Visto il ridotto numero di dipendenti in ufficio e la loro diversa organizzazione per gli orari di lavoro, non si ritiene necessario definire orari di ingresso/uscita scaglionati per evitare il più possibile contatti nelle zone comuni (ingressi, spogliatoi, ecc.). A tale scopo è stata solo introdotta una maggiore flessibilità nell'orario di ingresso ed uscita, in maniera da rendere naturalmente più diluito l'afflusso ai luoghi di lavoro. E' sufficiente per i lavoratori rispettare la distanza minima di sicurezza.

Ove possibile, dedicare una porta di entrata e una porta di uscita da questi locali e garantire la presenza di detergenti segnalati da apposite indicazioni informative.

Nei pressi dell'ingresso, è prevista la presenza di detergenti-sanificanti segnalati da apposite indicazioni.

#### 10. SPOSTAMENTI INTERNI, RIUNIONI, EVENTI INTERNI E FORMAZIONE

Gli spostamenti all'interno del sito aziendale devono essere limitati al minimo indispensabile e nel rispetto delle indicazioni aziendali.

Non sono consentite le riunioni in presenza. Laddove le stesse fossero connotate dal carattere della necessità e urgenza, nell'impossibilità di collegamento a distanza, dovrà essere ridotta al minimo la partecipazione necessaria e, comunque, dovranno essere garantiti il distanziamento interpersonale e un'adeguata pulizia/areazione dei locali.

Sono sospesi e annullati tutti gli eventi interni e ogni attività di formazione in modalità in aula, anche obbligatoria, anche se già organizzati. E' comunque possibile, qualora l'organizzazione aziendale lo permetta, effettuare la formazione a distanza, anche per i lavoratori in smart work.

Il mancato completamento dell'aggiornamento della formazione professionale e/o abilitante entro i termini previsti per tutti i ruoli/funzioni aziendali in materia di salute e sicurezza nei luoghi di lavoro, dovuto all'emergenza in corso e quindi per causa di forza maggiore, non comporta l'impossibilità a continuare lo svolgimento dello specifico ruolo/funzione (a titolo esemplificativo: l'addetto all'emergenza, sia antincendio, sia primo soccorso, può continuare ad intervenire in caso di necessità; il carrellista può continuare ad operare come carrellista). L'aggiornamento della formazione in scadenza sarà effettuata non appena terminata l'emergenza.

#### 11. GESTIONE DI UNA PERSONA SINTOMATICA IN AZIENDA

Nel caso in cui una persona presente in azienda sviluppi febbre e sintomi di infezione respiratoria quali la tosse, lo deve dichiarare immediatamente al responsabile di stabilimento. Si dovrà procedere al suo isolamento in base alle disposizioni dell'autorità sanitaria e a quello degli altri presenti nei locali, l'azienda procede immediatamente ad avvertire le autorità sanitarie competenti e i numeri di emergenza per il COVID-19 forniti dalla Regione o dal Ministero della Salute, con le modalità previste dal piano di emergenza aziendale.

In caso di lavoratore addetto presso luoghi di lavoro terzi, la persona avviserà il responsabile dell'unità in cui sta operando e ci si atterrà al piano di emergenza dell'azienda committente per la gestione del caso di sospetto COVID-19. Il lavoratore ne darà inoltre avviso al proprio preposto di zona.

L'azienda collabora con le Autorità sanitarie per la definizione degli eventuali "contatti stretti" di una persona presente in azienda che sia stata riscontrata positiva al tampone COVID-19. Ciò al fine di permettere alle autorità di applicare le necessarie e opportune misure di quarantena. Nel periodo dell'indagine, l'azienda potrà chiedere agli eventuali possibili contatti stretti di lasciare cautelativamente lo stabilimento, secondo le indicazioni dell'Autorità sanitaria.

Il lavoratore al momento dell'isolamento, deve essere subito dotato ove già non lo fosse, di mascherina chirurgica.

#### 12. SORVEGLIANZA SANITARIA / MEDICO COMPETENTE / RLS

La sorveglianza sanitaria deve proseguire rispettando le misure igieniche contenute nelle indicazioni del Ministero della Salute (cd. decalogo).

Vanno privilegiate, in questo periodo, le visite preventive, le visite a richiesta e le visite da rientro da malattia.

La sorveglianza sanitaria periodica non viene interrotta, perché rappresenta una ulteriore misura di prevenzione di carattere generale: sia perché può intercettare possibili casi e sintomi sospetti del contagio, sia per l'informazione e la formazione che il medico competente può fornire ai lavoratori per evitare la diffusione del contagio.

Nell'integrare e proporre tutte le misure di regolamentazione legate al COVID-19 il medico competente collabora con il datore di lavoro e RLS.

Il medico competente segnala all'azienda situazioni di particolare fragilità e patologie attuali o pregresse dei dipendenti e l'azienda provvede alla loro tutela nel rispetto della privacy.



Il medico competente applicherà le indicazioni delle Autorità Sanitarie. Il medico competente, in considerazione del suo ruolo nella valutazione dei rischi e nella sorveglianza sanitaria, potrà suggerire l'adozione di eventuali mezzi diagnostici qualora ritenuti utili al fine del contenimento della diffusione del virus e della salute dei lavoratori.

Alla ripresa delle attività, è opportuno che sia coinvolto il medico competente per le identificazioni dei soggetti con particolari situazioni di fragilità e per il reinserimento lavorativo di soggetti con pregressa infezione da COVID 19.

E' raccomandabile che la sorveglianza sanitaria ponga particolare attenzione ai soggetti fragili anche in relazione all'età.

Per il reintegro progressivo di lavoratori dopo l'infezione da COVID19, il medico competente, previa presentazione di certificazione di avvenuta negativizzazione del tampone secondo le modalità previste e rilasciata dal dipartimento di prevenzione territoriale di competenza, effettua la visita medica precedente alla ripresa del lavoro, a seguito di assenza per motivi di salute di durata superiore ai sessanta giorni continuativi, al fine di verificare l'idoneità alla mansione, valutare profili specifici di rischiosità e comunque indipendentemente dalla durata dell'assenza per malattia.

### 13. AGGIORNAMENTO DEL PROTOCOLLO DI REGOLAMENTAZIONE

È già stato costituito in azienda in data 16 marzo 2020 e viene confermato, un Comitato per l'applicazione e la verifica delle regole del protocollo di regolamentazione formato da:

- Tesei Renè (Datore di Lavoro ed RSPP)
- Mascioli Concetta (RLS aziendale)
- Tesei Grazia (Addetta SGS 18001)

I componenti possono proporre integrazioni ed aggiornamenti al presente protocollo.

Chieti, 27/04/2020

Tesei Renè



Mascioli Concetta



Tesei Grazia



# **ALLEGATO 1 – MATERIALE INFORMATIVO**

# NUOVO CORONAVIRUS

## Dieci comportamenti da seguire

- 1** Lavati spesso le mani con acqua e sapone o con gel a base alcolica
- 2** Evita il contatto ravvicinato con persone che soffrono di infezioni respiratorie acute
- 3** Non toccarti occhi, naso e bocca con le mani
- 4** Copri bocca e naso con fazzoletti monouso quando starnutisci o tossisci. Se non hai un fazzoletto usa la piega del gomito
- 5** Non prendere farmaci antivirali né antibiotici senza la prescrizione del medico
- 6** Pulisci le superfici con disinfettanti a base di cloro o alcol
- 7** Usa la mascherina solo se sospetti di essere malato o se assisti persone malate
- 8** I prodotti MADE IN CHINA e i pacchi ricevuti dalla Cina non sono pericolosi
- 9** Gli animali da compagnia non diffondono il nuovo coronavirus
- 10** In caso di dubbi non recarti al pronto soccorso, chiama il tuo medico di famiglia e segui le sue indicazioni

Ultimo aggiornamento 24 FEBBRAIO 2020



Ministero della Salute



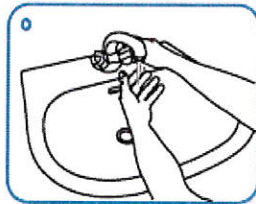
[www.salute.gov.it](http://www.salute.gov.it)

## Come lavarsi le mani con acqua e sapone?

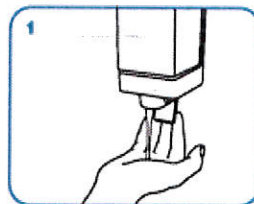
**LAVA LE MANI CON ACQUA E SAPONE, SOLTANTO SE VISIBILMENTE SPORCHE! ALTRIMENTI, SCEGLI LA SOLUZIONE ALCOLICA!**



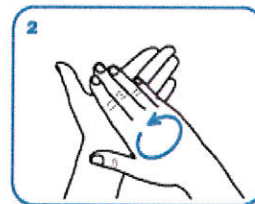
Durata dell'intera procedura: **40-60 secondi**



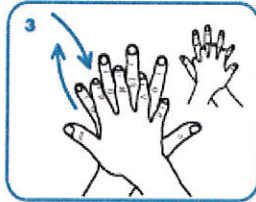
Bagna le mani con l'acqua



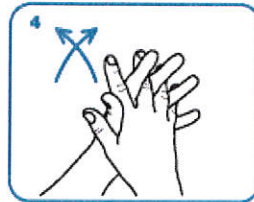
applica una quantità di sapone sufficiente per coprire tutta la superficie delle mani



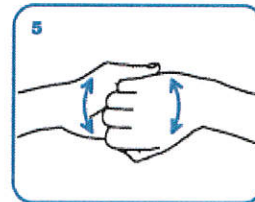
friziona le mani palmo contro palmo



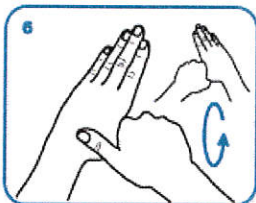
il palmo destro sopra il dorso sinistro intrecciando le dita tra loro e viceversa



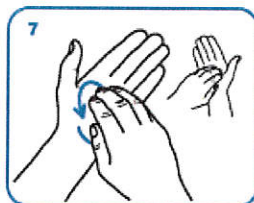
palmo contro palmo intrecciando le dita tra loro



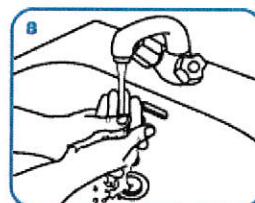
dorso delle dita contro il palmo opposto tenendo le dita strette tra loro



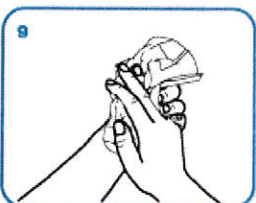
frizione rotazionale del pollice sinistro stretto nel palmo destro e viceversa



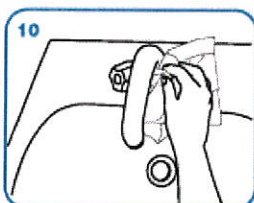
frizione rotazionale, in avanti ed indietro con le dita della mano destra strette tra loro nel palmo sinistro e viceversa



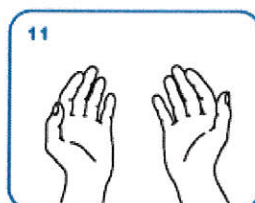
Risciacqua le mani con l'acqua



asciuga accuratamente con una salvietta monouso



usa la salvietta per chiudere il rubinetto



...una volta asciutte, le tue mani sono sicure.

LAVATI SPESSO LE MANI CON  
ACQUA E SAPONE O USA UN  
GEL A BASE ALCOLICA



EVITA CONTATTI RAVVICINATI  
MANTENENDO LA DISTANZA  
DI ALMENO UN METRO



NON TOCCARTI  
OCCHI, NASO E  
BOCCA CON LE MANI



EVITA LUOGHI  
AFFOLLATI



ALCUNE SEMPLICI  
RACCOMANDAZIONI  
PER CONTENERE  
IL CONTAGIO DA  
**CORONAVIRUS**



EVITA LE STRETTE DI  
MANO E GLI ABBRACCI  
FINO A QUANDO QUESTA  
EMERGENZA SARÀ FINITA



COPRI BOCCA E NASO CON  
FAZZOLETTI MONOUSO  
QUANDO STARNUTISCI O  
TOSSISCI. ALTRIMENTI USA  
LA PIEGA DEL GOMITO



SE HAI SINTOMI SIMILI ALL'INFLUENZA RESTA A CASA,  
NON RECARTI AL PRONTO SOCCORSO O PRESSO GLI  
STUDI MEDICI, MA CONTATTA IL MEDICO DI MEDICINA  
GENERALE, I PEDIATRI DI LIBERA SCELTA,  
LA GUARDIA MEDICA O I NUMERI REGIONALI



[SALUTE.GOV.IT/NUOVOCORONAVIRUS](https://www.salute.gov.it/nuovocoronavirus)



Ministero della Salute

# NUOVO CORONAVIRUS: IL VADEMECUM

## COSA FARE IN CASO DI DUBBI

### 1. Quali sono i sintomi a cui devo fare attenzione?

Febbre e sintomi simil-influenzali come tosse, mal di gola, respiro corto, dolore ai muscoli, stanchezza sono segnali di una possibile infezione da nuovo coronavirus.

### 2. Ho febbre e/o sintomi influenzali, cosa devo fare?

Resta in casa e chiama il medico di famiglia, il pediatra o la guardia medica.

### 3. Dopo quanto tempo devo chiamare il medico?

Subito. Se ritieni di essere contagiato, chiama appena avverti i sintomi di infezione respiratoria, spiegando i sintomi e i contatti a rischio.

### 4. Non riesco a contattare il mio medico di famiglia, cosa devo fare?

Chiama uno dei numeri di emergenza indicati sul sito [www.salute.gov.it/nuovocoronavirus](http://www.salute.gov.it/nuovocoronavirus)

### 5. Posso andare direttamente al pronto soccorso o dal mio medico di famiglia?

No. Se accedi al pronto soccorso o vai in un ambulatorio senza prima averlo concordato con il medico potresti contagiare altre persone.

### 6. Come posso proteggere i miei familiari?

Segui sempre i comportamenti di igiene personale (lavati regolarmente le mani con acqua e sapone o usa un gel a base alcolica) e mantieni pulito l'ambiente. Se pensi di essere infetto indossa una mascherina chirurgica, resta a distanza dai tuoi familiari e disinfetta spesso gli oggetti di uso comune.

### 7. Dove posso fare il test?

I test vengono eseguiti unicamente in laboratori del Servizio Sanitario Nazionale selezionati. Se il tuo medico ritiene che sia necessario un test ti fornirà indicazioni su come procedere.

### 8. Dove trovo altre informazioni attendibili?

Segui solo le indicazioni specifiche e aggiornate dei siti web ufficiali, delle autorità locali e della Protezione Civile.

9 marzo 2020

# ALLEGATO 2 – SCHEDA DI CONSEGNA MASCHERA CON FILTRO

In data \_\_\_\_\_, io sottoscritto cognome: \_\_\_\_\_ nome: \_\_\_\_\_

ricevo dal Datore di Lavoro o suo delegato n.1 semimaschera facciale filtrante  FFP2  FFP3  N95  
 KN95  mascherina chirurgica, per uso personale.

Dal momento della consegna è implicito per il lavoratore l'obbligo di indossarla in tutte le fasi lavorative.

Dichiaro di farne uso esclusivamente personale e di non cedere la maschera a terzi, né al lavoro né fuori dal lavoro, in nessun caso e per nessun periodo di tempo, nemmeno il più breve. La buona conservazione della maschera, dal momento della consegna, è esclusiva responsabilità del lavoratore che la riceve.

Mi impegno a segnalare immediatamente al Datore di Lavoro o suo delegato ogni deterioramento della maschera che possa renderla non efficace. Richiederò una nuova maschera se essa si presenterà: rotta, danneggiata, inutilizzabile, internamente sporca, potenzialmente contaminata o indossata da altre persone. Se non si presenta nessuno di questi casi, ne chiederò la sostituzione quando, una volta indossata, la respirazione dovesse essere difficoltosa (segno della saturazione del filtro della maschera).

Di seguito le istruzioni per indossare la maschera:

**COME INDOSSARE LA SEMIMASCHERA FILTRANTE**

			
<b>1</b> Inserire gli elastici nelle fibbie, tenete il facciale in mano, stringinaso verso le dita elastici in basso	<b>2</b> · facciale sotto al mento; · elastico inferiore dietro la nuca sotto le orecchie; · elastico superiore dietro la testa e sopra le orecchie. <b>NON ATTORCIGLIARE</b>	<b>3</b> Regolare la tensione della bardatura tirando all'indietro i lembi degli elastici .	
			
<b>4</b> Usando ambedue le mani modellare lo stringinaso	<b>5</b> Per allentare la tensione premere sull'interno delle fibbie dentate .	<b>6</b> Verificare la tenuta del facciale prima di entrare nell'area di lavoro	

Firma del lavoratore

---

## **ALLEGATO 3 – PULIZIA DI AMBIENTI NON SANITARI**

In stanze, uffici, mezzi di trasporto e altri ambienti non sanitari dove abbiano soggiornato casi confermati di COVID-19 prima che questi fossero ospedalizzati o messi in quarantena, verranno applicate le misure di pulizia di seguito riportate.

A causa della possibile sopravvivenza del virus nell'ambiente per diverso tempo, i luoghi e le aree potenzialmente contaminati da SARS-CoV-2 devono essere sottoposti a completa pulizia con acqua e detersivi comuni prima di essere nuovamente utilizzati.

Per la decontaminazione, si raccomanda l'uso di ipoclorito di sodio 0,1% dopo pulizia (per la pulizia dei servizi igienici ed aree particolari si possono utilizzare soluzioni più concentrate, senza eccedere lo 0,5%). Per le superfici che possono essere danneggiate dall'ipoclorito di sodio, utilizzare etanolo al 70% dopo pulizia con un detersivo neutro.

Durante le operazioni di pulizia con prodotti chimici, assicurare la ventilazione degli ambienti.

Tutte le operazioni di pulizia devono essere condotte da personale che indossa DPI (filtrante respiratorio FFP2 o FFP3, protezione facciale, guanti monouso, camice monouso impermeabile a maniche lunghe, e seguire le misure indicate per la rimozione in sicurezza dei DPI (svestizione).

Dopo l'uso, i DPI monouso vanno smaltiti come materiale potenzialmente infetto.

Vanno pulite con particolare attenzione tutte le superfici toccate di frequente, quali superfici di muri, porte e finestre, superfici dei servizi igienici e sanitari.

Le tende e altri materiali di tessuto devono essere sottoposti a un ciclo di lavaggio con acqua calda a 90°C e detersivo. Qualora non sia possibile il lavaggio a 90°C per le caratteristiche del tessuto, aggiungere il ciclo di lavaggio con candeggina o prodotti a base di ipoclorito di sodio.



## Allegato 4

### MISURE DI CONTRASTO ALLA DIFFUSIONE DEL CORONAVIRUS OBBLIGHI PER CHI ACCEDE ALLO STABILIMENTO

E' vietato l'accesso allo stabilimento alle persone nei seguenti casi:


- in presenza di febbre (oltre 37.5°) o altri sintomi influenzali;
- in caso di provenienza da zone a rischio;
- in caso di contatto con persone positive al virus nei 14 giorni precedenti.

Chi accede allo stabilimento è consapevole dei divieti di cui sopra ed è tenuto a dichiarare l'esistenza di uno dei casi di impedimento all'accesso allo stabilimento o immediatamente all'insorgere di uno di essi.

Chi accede si impegna a rispettare tutte le disposizioni delle Autorità e del datore di lavoro nel fare accesso in azienda ed in particolare, sottoporsi alla misura della temperatura, mantenere la distanza minima di sicurezza con le altre persone di almeno un metro, osservare le regole di igiene delle mani e tenere comportamenti corretti sul piano dell'igiene.

Chi accede si impegna a informare tempestivamente il responsabile aziendale della presenza di qualsiasi sintomo influenzale durante l'espletamento della prestazione lavorativa, avendo cura di rimanere ad adeguata distanza dalle persone presenti.

Chieti, 27/04/2020

  
LUX Srl  
LUX S.p.A.  
Via Vella s.n.c.  
66100 CHIETI  
Part. IVA 00323050690